



**2024 年度**

**短期コース参加要項**

**(冬期)**

**高 崎 市**

## ■くらぶち英語村「短期コース」 ご案内

くらぶち英語村は、小中学生が親元を離れて、生きた英語に囲まれた環境のなか、自然体験・集団生活など、さまざまな体験を積み重ね、子どもたちの国際感覚と豊かな心を育むことを目指しています。

短期コース（冬期）は、山登り、外国文化体験など、様々な体験活動をネイティブスピーカーの生きた英語に囲まれて行う3泊4日の英語漬けのプログラムです。

皆様の参加をスタッフ一同お待ちしております。

くらぶち英語村村長 伊藤 泰俊

### 1 開催期間

2024年度の短期コース（冬期）の開催日程は、以下のとおりです。

【開催期間】2024年12月26日（木）～12月29日（日）

Let's enjoy winter! くらぶちの冬を遊びつくす。英語漬けの4日間

Date	Schedule・Activity
Thurs Dec 26 <sup>th</sup>	Let's go to KEV / Making chopsticks 英語村へ行こう！ 竹のお箸を作ろう！
Fri Dec 27 <sup>th</sup>	Mountain climbing 冬のハイキング。みんなで山に登ろう！
Sat Dec 28 <sup>th</sup>	Crafts and cooking クラフト、クッキングをしよう！
Sun Dec 29 <sup>th</sup>	Final presentation 活動のまとめ、英語で発表しよう！

※活動内容は、天候や季節の変化等に合わせて、変更することがあります。

### 2 対象者

以下の①から③の全てに該当する児童または生徒

- ① 小学校2年生から中学校3年生まで（2024年4月時点において）
- ② 留学希望者本人が、英語を学ぼうとする意志を持っている

### 3 申込方法

参加を希望される方は、「2024年度くらぶち英語村短期コース参加申込書（冬期）」に必要事項をご記入いただき、くらぶち英語村（〒370-3405 高崎市倉渕町川浦 1414 番地 1）まで郵送してください。

#### ■申込期間

10月1日（火）～10月20日（日） ※当日必着

## 4 定員について

定員は20名です。希望者が定員を超えた場合は、抽選により参加者を決定いたします。

## 5 参加決定のお知らせについて

参加申込書を郵送いただいた方には、抽選の有無に関わらず、参加の可否についてお知らせを郵送します。参加決定のお知らせは、10月28日（月）に発送いたします。

## 6 参加費の支払いについて

参加費は、30,000円（税込み）です。

参加が決定しましたら、12月6日（金）までに下記の振込先口座にお振込みください。

### ■振込先口座（ゆうちょ銀行）

他の金融機関 からのお振込み	〔支店名〕〇二九（ぜろにきゅう）店 〔預金種別〕当座 〔口座番号〕0139274 〔口座名義〕くらぶち英語村事務局
ゆうちょ銀行 からの送金 （電信振替）	〔振込先〕くらぶち英語村事務局 〔記号番号〕00270-3-139274

- ・振込手数料はご負担ください。
- ・領収書は発行いたしません。お振込みの際に発行される明細書等を必ず保管してください。
- ・参加費を納入しないことは、キャンセルの意思表示にはなりませんのでご注意ください。

### ■振込人名義について

**参加費の振込人名義は、必ず参加者（お子様）の氏名としてください。**

## 7 キャンセルについて

参加決定のお知らせをお送りした後に参加をキャンセルされる場合は、必ずくらぶち英語村（電話027-384-4508）までご連絡ください。

参加費を納入しないことは、キャンセルの意思表示にはなりません。キャンセルされる場合は必ずくらぶち英語村までお電話ください。

※参加費を納入済みの場合は、振込手数料を差し引いた額を払い戻しいたします。

※出発後の途中参加及び帰宅については、原則として参加費の差額等の払い戻しはいたしません。

## 8 開催中止について

地震、台風等の自然災害、新型コロナウイルスやインフルエンザ等の感染症の流行、その他やむを得ない事由により参加者の安全確保が困難であると判断した場合には、開催を中止させていただく場合がございます。

開催中止となった場合には、くらぶち英語村ホームページでご案内するとともに、申込書にご記入いただいたEメールアドレス宛にご連絡させていただきます。

開催前に全日程を中止した場合には、納入していただいた参加費から振込手数料を差し引いた額を返金いたします。開催後に発生した事由によりプログラムを一部変更、短縮した場合には、原則として返金いたしません。

## 9 参加に向けて

### (1) 活動のしおり

持ち物の準備や集合場所・時間については、活動日程の詳細や持ち物等を記載した「活動のしおり」をご覧ください。お子様と一緒に参加に向けてご準備を進めてください。

「活動のしおり」は開催日の2週間前までに発送します。

### (2) 集合と解散

場 所	集合時刻	解散時刻
JR安中榛名駅 改札前広場	開始日：11時10分	終了日：15時30分

※安中榛名駅からくらぶち英語村までは、バスで送迎します。

※集合・解散の時刻や場所が変更になることがあります。変更となる場合は「活動のしおり」でお知らせします。

※交通事情により帰路は多少の遅れが生じることがございます。大幅に遅れる際は、くらぶち英語村ホームページでお知らせします。

## 10 持ち物について

基本的な持ち物は以下のとおりです。プログラムにより別途必要になる物があります。詳細はそれぞれのコースの活動のしおりをご確認ください。

野外活動では両手を空けて行動することが基本ですので、リュックサック1つに荷物をまとめて、お子様が自分で背負って歩けるようにしてください。

持ち物	内容
リュックサック	期間中の荷物のすべてのものが入るもの 目安として30～50L程度のものご用意ください。
活動のしおり	開始日の2週間前までに発送します。
デイパック	弁当・水筒・タオルが入るもの
水筒	軽いもの。食洗器、乾燥機対応可能なもの
保険証のコピー	「活動のしおり」と一緒にお送りする封筒に入れ集合時に提出
着替え	動きやすく汚れてもよいもの。4日分
下着	4日分
歯みがき・歯ブラシ	
薄手のタオル	汗拭き用
日本でぬぐい	お風呂で使用
ハンカチ・ティッシュ	
軍手	ナイフを使う時に使用
レインスーツ	上下分かれている野外活動用のもの
防寒着	あたたかい上着
手袋	ハイキングや外遊びで冷えるので着用。

体育館シューズ	
防寒用の帽子	毛糸などの防寒用のもの。耳まで覆えるものがよい。
絆創膏	
筆記用具（日記用）	鉛筆（2、3本程度）、消しゴムなど。
薬	必要な人のみ。バスに乗るので、よい止めは多めに
健康調査書	必要な人のみ。「12 体調管理について」を参照。
マスク	布でも紙でも構いませんが、期間中必要な枚数をお持ちください。

- 持ち物には些細なものまですべてに名前を記入してください。（下着・靴下なども）
- 帽子は、育てる会のグリーンキャップをかぶっていただきます。当日貸し出しますので、解散時にお返してください。
- 荷物の準備は、必ずお子様が行ってください。現地では自分の力で生活をしますので、自分の荷物を把握することが大切です。ご準備の際は、後日お送りする活動のしおりを参考にしてください。
- 期間中、洗濯は行いません。日数分の衣服をご用意ください。
- 荷物は自分で持つことが基本です。事前に現地へ送ることはしないでください。
- 教育的等の観点から、以下のものは持ってこないようお願いします。

マンガ、ゲーム類、おやつ、お小遣い、携帯電話、カメラ、腕時計、その他の電子機器

## 11 忘れ物について

参加終了後に忘れ物にお気づきになった場合には、2週間以内にくらぶち英語村までご連絡ください。確認できたものについてはお送りいたします。なお、この場合の送料は着払いとなりますのでご了承ください。

また、万が一他の参加者の持ち物を誤って持って帰ってしまった場合には、くらぶち英語村までご連絡いただき、宅配便等でお送りください。この場合の送料は発送者での負担をお願いいたします。

## 12 体調管理について

- 持病の薬がある場合や、参加時に健康面で配慮が必要な場合（直前の体調不良など）は、活動のしおりと一緒にお送りする「**健康調査書**」にご記入のうえ、集合場所にて引率担当者にお渡しください。薬の自己管理が出来ない場合は、服用方法などをメモに記載し、薬と一緒にお渡しください。
- 参加の2週間ほど前から体調には十分ご注意ください、嘔吐・下痢・発熱等の症状がありましたら早めにご連絡ください。症状によっては他の参加者への配慮から、参加を見合わせていただく場合もあります。
- 活動中に体調不良になった場合は、医師の診断を仰ぎ、伝染性の症状（学校保健法指定の伝染病の他、頭ジラミなど出席停止措置をとらないものも含む）と診断されるなど、その後の参加継続が困難な場合は、現地までお迎えをお願いする場合があります。

### 13 傷害保険について

活動中は特定非営利活動法人全国山村留学協会が運営する「全国山村留学協会総合保障制度」（引受保険会社：三井住友海上火災保険株式会社）の傷害保険に加入します。保険料は参加費に含まれております。万一の傷害・事故については、その範囲内で補償いたします。

	保 険 金 額
死亡・後遺障害保険金額	750万円
入院保険金日額	5,000円
手術保険金	入院中に受けた手術の場合 入院日額の10倍 入院中以外の手術の場合 入院日額の5倍
通院保険金日額	2,000円

### 14 個人情報の取り扱いについて

- ご提出いただいた個人情報については、活動指導上の必要性から、くらぶち英語村（高崎市総務部企画調整課）及び公益財団法人育てる会において共有させていただきます。なお、活動上必要な場合は、関係する協力団体（宿泊施設等）に開示することもありますのでご了承ください。
- 活動報告や今後のくらぶち英語村の広報活動（新聞、テレビ、広報紙、ホームページ、SNS等）に限り、活動中の写真や動画、作文などを活用させていただく場合がありますので、ご了承ください。
- 個人情報の取り扱いについては、種々のご相談に応じさせていただきますので、ご連絡ください。

### 15 その他の注意事項

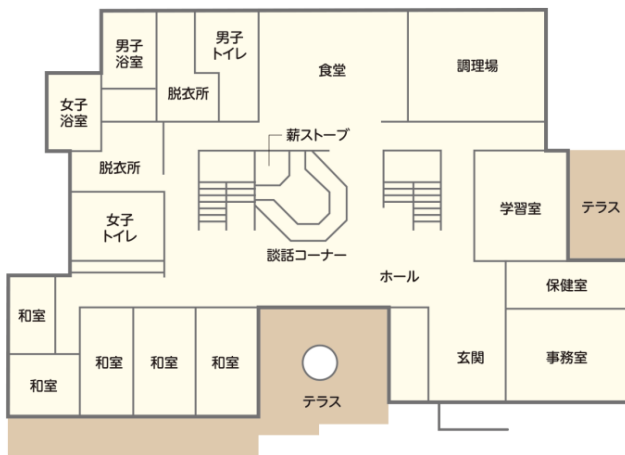
- (1) 参加者が繰り返しの指導に応じず、活動に支障が生じる場合、参加者が反社会的、非社会的な行動（他人への暴力、いじめ、いやがらせ、施設や備品等の破壊、その他の非行行為等）を起こした場合等で、活動の継続が困難であると判断された場合は、活動の途中で帰宅していただく場合があります。なお、この場合には現地までお迎えをお願いすることがあります。
- (2) 安全に活動を実施するため、参加のお申し込みにあたっては、参加申込書に参加希望者の身体の様子、健康状態、アレルギー疾患について該当するものを漏れなく記入してください。特に食物アレルギーについては程度に関わらず必ず記入してください。
- (3) 食物アレルギーの対応については、原則として簡易な方法により原因食物の除去が可能な場合に限られます。別メニューでの対応は致しかねますのでご了承ください。
- (4) 参加希望者が定員を超えた場合の抽選については、個人ごとに行います。友人、兄弟等一緒にお申し込みいただいた場合の考慮は致しかねますのでご了承ください。
- (5) 天候等の条件により活動内容が変更となる場合がありますのでご了承ください。

## 16 施設の概要

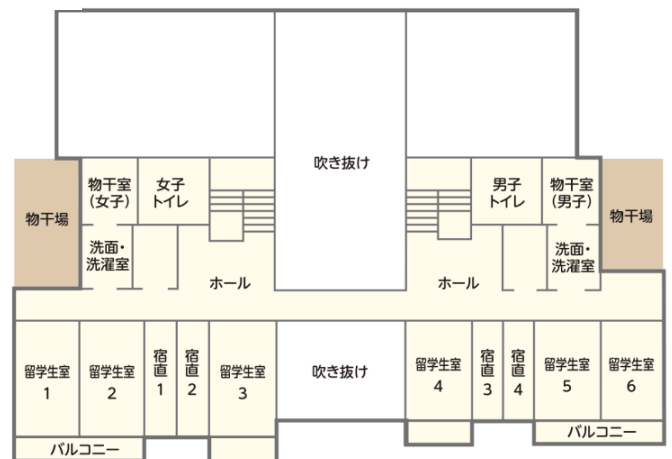
### 施設外観



### 談話コーナー



### 宿泊室



## 17 問い合わせ先と申込書の郵送先

くらぶち英語村

住所 〒370-3405

群馬県高崎市倉渕町川浦1-4-14-1

電話 027-384-4508

受付時間 8:30~17:15 (土・日・祝除く)